



KOSOVO LOCAL
GOVERNMENT
INSTITUTE

Regjistrimi i Popullsisë

Ndikimi në financimin e komunave



Ndikimi i regjistrimit të popullsisë 2024 në financimin e Komunave

Përmbajtja:

Hyrje	3
Metodologjia	4
Vështrim i përgjithshëm	5
Ndikimi i regjistrimit në financimin komunal	8
Granti i Përgjithshëm	9
Granti Specifik për Arsim	11
Granti Specifik për Shëndetësi	14
Regjistrimi dhe rangimi i komunave	17
Efektet në klasifikim të pagave për stafin politik komunal	19
Konkluzione	20
Rekomandime	21

Hyrje

Regjistrimi i popullsisë është një proces kyç për planifikimin dhe shpërndarjen e burimeve financiare në të gjitha nivelet e qeverisjes, duke përfshirë nivelin qendror dhe lokal. Në Kosovë, regjistrimi i popullsisë i vitit 2024 ka sjellë ndryshime të rëndësishme në strukturën demografike të vendit, të cilat do të reflektohen drejtpërdrejt në ndarjen e financimeve për komunat. Kjo analizë synon të vlerësojë ndikimin e këtyre ndryshimeve në financimin komunal, me një fokus të veçantë në shpërndarjen e Grantit të Përgjithshëm, Grantit Specifik për Arsim dhe Grantit Specifik për Shëndetësi. Për më tepër, analiza shqyrton edhe ndikimin e regjistrimit në klasifikimin e pagave (stafit politik), dhe ndryshimet në strukturën e Kuvendeve Komunale.

Financimi i komunave në Kosovë bazohet në kritere të përcaktuara në Ligjin për Financat e Pushtetit Lokal, ku përfshihet numri i popullsisë, përbërja etnike, madhësia gjeografike dhe kapacitetet e të hyrave vetanake të komunave. Ndryshimet demografike të evidentuara në regjistrimin e vitit 2024 pritet të prekin ndjeshëm financimin komunal bazuar në këto kritere. Kjo analizë eksploron se si këto ndryshime janë reflektuar në buxhetet komunale, duke identifikuar se cilat komuna kanë përfituar dhe cilat kanë pësuar humbje nga këto rishpërndarje. Struktura e analizës është e ndarë në pesë pjesë kryesore, secila prej të cilave adreson aspekte specifike të ndikimit të regjistrimit të popullsisë së vitit 2024 në financimin komunal dhe organizimin e strukturave lokale në Kosovë.

Këto pjesë përfshijnë:

- i. Vështrimin e përgjithshëm, një qasje analitike mbi ndryshimet e strukturës së popullsisë dhe ndikimit në financimeve, efektet e përgjithshme, dallimet mes komunave dhe karakteristikat si territori, ndikimi i komunave të mëdha në tërheqjen e zhvillimit dhe popullsisë;
- ii. Shpërndarjen e Grantit të Përgjithshëm¹ duke përfshirë ndikimin në financimin sipas numrit të banorëve, territorit, apo shumën paushall (140,000, minus 1 euro për banorë), si dhe një analizë mbi komunat që është ulur apo ngritur financimi sipas parashikimeve për financimin e vitit 2026;
- iii. Granti Specifik për Arsim², ka evidentuar ndryshimet në strukturën e nxënësve duke krahasuar statistikat e arsimit në mes viteve (2011/2012 dhe 2022/2023), është vlerësuar ndikimi në përlllogaritjen nxënës-mësimdhënës, ndryshimet në strukturën shkollore (shkolla amë dhe paralele të ndara) si dhe matur efekti tyre në shpenzimet e mirëmbajtjes dhe investimeve kapitale;
- iv. Granti Specifik për Shëndetësi³, janë vlerësuar të dhënat e regjistrimit të popullsisë mes viteve (2011 dhe 2024) në veçanti në kalkulimin⁴ për numrin e shërbimeve dhe vizitave, janë peshuar të dhënat për ofrimin e shërbimit paliativ dhe kujdesin ndaj nënave dhe fëmijëve, njëkohësisht janë peshuar të dhënat edhe për strukturën e Qendrave të Mjekësisë Familjare (QMF) dhe Ambulancave të Mjekësisë Familjare (AMF);
- v. Në pjesën e pestë, analizohen ndryshimet e popullsisë në kategorizimin e komunave sipas Ligjit për Vetëqeverisje Lokale⁵, ndikimi në pagat e stafit politik, referuar Ligjit për Paga⁶;

Secila pjesë paraqet të dhëna të përditësuara dhe përlllogaritje të detajuara, që ofrojnë një pasqyrë të plotë të ndikimit të regjistrimit të popullsisë në financimin dhe organizimin komunal në Kosovë. Përderisa konkluzionet dhe rekomandimet janë bazuar në të dhënat dhe analizat e kryera në këto pjesë kryesore si dhe të bazuara në analizat paraprake të Institutit KLGJ.

¹ [Qarkorja-Buxhetore-2025-01_Final.pdf \(rks-gov.net\)](#)

² [Qarkorja-Buxhetore-2024-01.pdf \(rks-gov.net\)](#)

³ [Qarkorja-Buxhetore-2024-01.pdf \(rks-gov.net\)](#)

⁴ [msh.rks-gov.net/Documents/DownloadDocument?fileName=Grant43946714.2661.pdf](#)

⁵ https://www.kuvendikosoves.org/Uploads/Data/CommitteeMeetingDocumentFiles/Proc_nr_10_dt_30_03_2022_KBPT_Ar8bpSYE3f.pdf 9 LIGJI NR. 03/L-040 PËR VETËQEVERISJEN LOKALE (rks-gov.net)

⁶ <https://gzk.rks-gov.net/ActDetail.aspx?ActID=68695>

Metodologjia

Qëllimi i Analizës: Kjo analizë ka për qëllim të vlerësojë ndikimin e regjistrimit të popullsisë të vitit 2024 në shpërndarjen e financimeve komunale në Kosovë. Analiza fokusohet në tri lloje të granteve kryesore: Granti i Përgjithshëm, Granti Specifik për Arsim dhe Granti Specifik për Shëndetësi. Përveç kësaj, është analizuar edhe ndikimi në klasifikimi i pagave (stafin politik), si dhe ndryshimet në strukturën e anëtarëve të Kuvendeve Komunale.

Metodat dhe Qasja:

1. Përlllogaritja e Grantit të Përgjithshëm:

- **Formula e Përdorur:** Analiza bazohet në formulën e Grantit të Përgjithshëm, e cila përcakton që 89% e grantit shpërndahet sipas numrit të popullsisë, 3% sipas numrit të popullsisë pakicë, 2% për komunat ku shumica e popullsisë përbëhet nga pakicat kombëtare dhe 6% sipas madhësisë gjeografike të komunave. Të dhënat për numrin e popullsisë janë marrë nga regjistrimi i vitit 2024, ndërsa për popullsinë pakicë janë përdorur të dhënat paraprake për shkak të mungesës së të dhënave të reja.
- **Peshimi dhe Alokimi:** Të dhënat janë peshuar dhe alokimi i grantit është llogaritur duke marrë parasysh ndryshimet e regjistrimit në numrin e popullsisë për secilën komunë. Për shembull, uljet dhe rritjet në financim janë analizuar për të identifikuar ndryshimet më të mëdha në komunat si Prizreni, Prishtina dhe të tjera.

2. Analiza e Grantit Specifik për Arsim:

- **Qasja dhe Formula:** Kjo analizë përfshin përlllogaritjen e grantit për arsim duke përdorur një formulë që llogarit numrin e nxënësve, raportin nxënës-mësimdhënës dhe faktorë të tjerë si normat e madhësisë së klasave dhe shpenzimet operative. Numri i nxënësve është marrë nga të dhënat e statistikave të arsimit 2011/2012 dhe krahasuar me statistikave të vitit 2022/2023.
- **Vlerësimi i Ndikimit:** Janë analizuar ndryshimet në financimin e komunave bazuar në numrin e nxënësve dhe raportet mes nxënësve dhe mësimdhënësve, duke u krahasuar me vitet e mëparshme dhe duke identifikuar ndryshimet kryesore në komunat me ulje ose rritje të konsiderueshme të numrit të nxënësve.

3. Analiza e Grantit Specifik për Shëndetësi:

- **Kriteret e Ndarjes:** Granti Specifik për Shëndetësi bazohet në popullsinë e normalizuar dhe kriteret e vendosura nga Ministria e Shëndetësisë. Përlllogaritjet u kryen duke marrë parasysh moshën, strukturën gjinore dhe numrin e personave me nevoja të veçanta.
- **Përlllogaritja dhe Reduktimi:** Përlllogaritjet për numrin e Qendrave të Mjekësisë Familjare (QMF) dhe Ambulancave të Mjekësisë Familjare (AMF) u bazuan në standardet e përcaktuara për çdo 10,000 banorë dhe respektivisht 2,000 banorë. Analiza përfshiu identifikimin e reduktimeve në numrin e QMF dhe AMF si rezultat i regjistrimit, dhe vlerësimi i ndikimit financiar të këtyre reduktimeve.

4. Rangimi i Komunave dhe Anëtarët e Kuvendeve Komunale:

- **Pozicionimi sipas LVQL:** Për të vlerësuar ndryshimet në strukturën e anëtarëve të Kuvendeve Komunale, u përdor Ligji për Vetëqeverisje Lokale (LVQL), duke ndarë komunat sipas grupeve të popullsisë. Janë analizuar ndikimet e regjistrimit të popullsisë në rangimin e komunave dhe ndryshimet në numrin e anëtarëve të Kuvendeve Komunale.
- **Krahasimi Ndërmjet Viteve:** Janë krahasuar ndarjet e komunave dhe numri i anëtarëve të Kuvendeve Komunale në bazë të regjistrimeve të popullsisë të vitit 2011 dhe 2024 për të identifikuar ndryshimet kryesore.

Burimet e të Dhënave: Të dhënat e përdorura në këtë analizë janë marrë nga regjistrimi i popullsisë të vitit 2024, Ministria e Financave, Ministria e Arsimit, Shkencës, Teknologjisë dhe Inovacionit, Ministria e Shëndetësisë, si dhe nga Qarkorja Buxhetore 2024/01, 2025/01 dhe vendimet e Qeverisë së Kosovës.

Vështrim i përgjithshëm

Analiza sipas rajoneve zhvillimore⁷

Në **rajonin e Prishtinës**, disa komuna kanë përjetuar rritje të popullsisë. **Prishtina** ka shënuar një rritje prej 28,257 banorësh, ndërsa **Fushë Kosova** ka regjistruar një rritje prej 29,251 banorësh. **Graçanica** ka parë një rritje prej 8,696 banorësh, **Obiliqi** ka përjetuar një rritje të vogël prej 1,245 banorësh. Nga ana tjetër, **Podujeva** ka pësuar një rënie prej 17,481 banorësh, **Lipjani** ka parë një ulje prej 2,631 banorësh dhe **Glllogoci** ka regjistruar një ulje prej 10,477 banorësh.

Në **rajonin e Pejës**, të gjitha komunat kanë pësuar ulje të popullsisë. **Peja** ka përjetuar një rënie prej 13,790 banorësh, **Istogu** ka regjistruar një ulje prej 6,219 banorësh, **Klina** ka pësuar një ulje prej 7,922 banorësh, **Deçani** ka parë një rënie prej 12,261 banorësh dhe **Juniku** ka përjetuar një ulje prej 2,132 banorësh.

Në **rajonin e Mitrovicës**, të gjitha komunat kanë pësuar ulje të popullsisë. **Mitrovica e Jugut** ka pësuar një rënie prej 7,229 banorësh. **Skenderaj** ka regjistruar një ulje prej 10,226 banorësh, **Vushtrria** ka përjetuar një ulje prej 8,377 banorësh. **Mitrovica e Veriut**, **Zveçani**, **Zubin Potoku** dhe **Leposaviqi** kanë përjetuar ulje të konsiderueshme prej 9,980; 7,046; 5,858 dhe 10,566 banorësh. Është e rëndësishme të theksohet se në këto katër komuna ka pasur refuzim të regjistrimit të popullsisë, gjë që ka ndikuar në vlerësimet përfundimtare të popullsisë.

Në **rajonin e Gjilanit**, komuna e **Gjilanit** ka përjetuar një rënie prej 7,277 banorësh, **Kamenica** ka pësuar një ulje prej 13,187 banorësh, **Novo Bërda** ka regjistruar një ulje prej 2,235 banorësh dhe **Ranillugu** ka parë një ulje prej 1,384 banorësh. Nga ana tjetër, **Kllokot** ka përjetuar një rritje prej 493 banorësh dhe **Parteshi** ka parë një rritje prej 1,464 banorësh.

Në **rajonin e Prizrenit** të gjitha komunat, përveç **Mamushës**, kanë pësuar ulje të popullsisë. **Prizreni** ka përjetuar një rënie të madhe prej 30,353 banorësh, **Suhareka** ka regjistruar një ulje prej 14,009 banorësh dhe **Dragashi** ka pësuar një ulje prej 5,089 banorësh. **Mamusha** ka parë një rritje të vogël prej 107 banorësh.

Në **rajonin e Ferizajt**, disa komuna kanë përjetuar ndryshime të ndryshme në popullsi. **Ferizaj** ka regjistruar një rritje të vogël prej 735 banorësh dhe **Shtërpca** ka përjetuar një rritje prej 3,941 banorësh. Nga ana tjetër, **Viti** ka pësuar një rënie prej 11,438 banorësh, **Kaçaniku** ka regjistruar një ulje prej 5,667 banorësh, **Hani i Elezit** ka parë një rënie prej 803 banorësh dhe **Shtime** ka përjetuar një ulje prej 3,004 banorësh.

Në **rajonin e Gjakovës**, të gjitha komunat kanë pësuar ulje të popullsisë. **Gjakova** ka përjetuar një rënie prej 15,732 banorësh, **Rahoveci** ka regjistruar një ulje prej 14,431 banorësh dhe **Malisheva** ka parë një ulje prej 10,743 banorësh.

Tabela e përmbledhur me ndryshimet e popullsisë sipas rajoneve:

RAJONI	KOMUNA	POPULLSIA 2011	POPULLSIA 2024	NDRYSHIMI I POPULLSISË
PRISHTINA	Prishtinë	198,897	227,154	+28,257
	Podujevë	88,499	71,018	-17,481
	Fushë-Kosovë	34,827	64,078	+29,251
	Obiliq	21,549	22,794	+1,245
	Lipjan	57,605	54,974	-2,631
	Glllogoc	58,531	48,054	-10,477
	Graçanicë	10,675	19,371	+8,696
PEJA	Pejë	96,451	82,661	-13,790

⁷ Neni 6 Rajonet Zhvillimore, Ligji për Zhvillim të Rajonal të Balancuar

	Istog	39,285	33,066	-6,219
	Klinë	38,496	30,574	-7,922
	Deçan	40,019	27,758	-12,261
	Junik	6,084	3,952	-2,132
MITROVICA	Mitrovicë e Jugut	71,909	64,680	-7,229
	Skenderaj	50,858	40,632	-10,226
	Vushtrri	69,870	61,493	-8,377
	Mitrovicë e Veriut	12,326	2,346	-9,980
	Zveçan	7,481	435	-7,046
	Zubin Potoku	6,616	758	-5,858
	Leposaviq	13,773	3,207	-10,566
GJILANI	Gjilan	90,178	82,901	-7,277
	Kamenicë	36,085	22,898	-13,187
	Novo Bërdë	6,730	4,495	-2,235
	Ranillug	3,866	2,482	-1,384
	Klllokot	2,556	3,049	+493
	Partesh	1,787	3,251	+1,464
PRIZRENI	Prizren	177,781	147,428	-30,353
	Suharekë	59,722	45,713	-14,009
	Dragash	33,997	28,908	-5,089
	Mamushë	5,508	5,615	+107
FERIZAJI	Ferizaj	108,610	109,345	+735
	Viti	46,987	35,549	-11,438
	Kaçanik	33,409	27,742	-5,667
	Hani i Elezit	9,403	8,600	-803
	Shtime	27,324	24,320	-3,004
	Shtërpcë	6,949	10,890	+3,941
GJAKOVA	Gjakovë	94,556	78,824	-15,732
	Rahovec	56,208	41,777	-14,431
	Malishevë	54,614	43,871	-10,743

Komunat që u prekën më së shumti në numrin e popullsisë:

Komunat që kanë përjetuar rënien më të madhe të popullsisë janë kryesisht ato që përfshijnë disa nga qendrat e mëdha urbane, disa komuna kufitare dhe ato me territor të madh. Komuna e Prizrenit ka përjetuar rënien më të madhe të popullsisë, me një humbje prej 30,353 banorësh. Pas Prizrenit, Podujeva ka rënie të popullsisë prej 17,481 Gjakova 15,732 dhe Rahoveci 14,431 Këto rënie janë të ndikuara nga mungesa e mundësive të punësimit dhe migrimi i brendshëm drejt Prishtinës ose jashtë vendit. Kamenica është një tjetër komunë që ka përjetuar një rënie të madhe, duke humbur 13,187 banorë, pjesërisht për shkak të afërsisë së saj me Gjilanin, ku shumë banorë kanë migruar për të kërkuar punësim dhe shërbime më të mira. Një faktor që mund të përmendet është se komunat kufitare, si Podujeva, Kamenica, Dragashi dhe Deçani janë ndikuar nga ulja e numrit të popullsisë.

Një ndikim e kanë edhe lëvizjet si rezultat i lidhjeve dhe koncentrimin në vendet perëndimore të popullsisë, që ndikon në uljen e popullsisë, përkatësisht emigrimin e jashtëm në veçanti në komunat si, Suhareka, Viti, Malisheva dhe Skenderaj. Përqendrimi i mundësive ekonomike dhe shërbimeve në qendrat më të mëdha urbane, ka shkaktuar një migrim të brendshëm, duke lënë komunat më rurale dhe periferike me më pak popullsi.

Komunat që u prekën më së shumti në financim:

Prizreni është komuna që ka përjetuar uljen më të madhe financiare, me një rënie prej 1,992.353 euro. Kjo ulje është ndikuar drejtpërdrejtë nga tkurrja e popullsisë, por që ende nuk dihet ndikimi i numrit të popullsisë pakicë që mund të prekë financimin. Rahoveci ka përjetuar një rënie të konsiderueshme financiare prej 1,488.492 euro, ndërsa Mitrovica e Veriut dhe Leposaviqi kanë përjetuar ulje të financimit

prej 1,548.974 euro dhe 1,625.317 euro, këto rënie financiare janë ndikuar nga refuzimi i pjesëmarrjes në regjistrimin e popullsisë. Kamenica, e cila gjithashtu ka parë një rënie të madhe të popullsisë, ka pësuar një ulje financiare prej 1,658.837 euro. Këto komuna mund të ballafaqohen me sfida të mëdha financiare, të cilat mund të ndikojnë në aftësinë e tyre për të ofruar shërbime dhe për të mirëmbajtur infrastrukturën.

Komunat me territorin më të madh që u prekën nga ulja e numrit të popullsisë dhe financimit:

Kur analizojmë komunat me territorin më të madh që gjithashtu janë prekur nga ulja e popullsisë dhe financimit, dalin në pah Podujeva (633 km²), Prizreni (603 km²), Peja (603 km²) dhe Gjakova (587 km²). Podujeva, një komunë me territor të madh në veri të Prishtinës, ka përjetuar një rënie të popullsisë prej 17,481 banorësh dhe një ulje të financimit prej 1,401.452 euro. Prizreni me një territor të gjerë, ka humbur 30,353 banorë, për rrjedhojë ulje të financimit në vlerë 1,992.353 euro. Peja me një territor të konsiderueshëm, ka humbur 13,790 banorë dhe ka pësuar një ulje financiare prej 584,572 euro. Gjakova, që ka një territor të gjerë, ka përjetuar një ulje të madhe të popullsisë prej 15,732 banorë dhe një ulje të financimit prej 968,694 euro. Këto komuna janë prekur nga disa faktorë, përfshirë largimin e popullsisë drejt Prishtinës dhe Fushë-Kosovës, ku ka më shumë mundësi për punësim dhe shërbime apo emigrimit jashtë vendit. Podujeva, për shembull, ka përjetuar një emigrim të brendshëm të konsiderueshëm, me shumë banorë që kanë lëvizur drejt Prishtinës dhe Fushë-Kosovës për të kërkuar punë dhe një cilësi më të mirë jetese. Këto komuna, megjithëse kanë territore të mëdha, mund të përballen me sfida të konsiderueshme që lidhen me mirëmbajtjen e infrastrukturës dhe ofrimin e shërbimeve në një kontekst të zvogëlimit të burimeve njerëzore dhe financiare.

Rritja më e madhe në numrin e popullsisë:

Nga analiza e të dhënave të popullsisë për periudhën 2011-2024, rezulton se 9 komuna kanë përjetuar rritje të popullsisë, ndërsa 29 komuna kanë parë një ulje. Komunat me rritje të popullsisë përfshijnë Prishtinën, Ferizajn, Fushë-Kosovën, Graçanicën, Shtërpçën, Parteshin, Obiliqin, Klllokotin dhe Mamushën. Fushë-Kosova ka përjetuar rritjen më të madhe të popullsisë, me një rritje prej 29,251 banorësh. Kjo rritje mund të lidhet me zhvillimin ekonomik dhe infrastrukturor të zonës, e cila është afër Prishtinës dhe ofron mundësi të shumta për punësim dhe banim. Migrimi i brendshëm nga komunat përreth, si Podujeva dhe komunat tjera, ka kontribuar në këtë rritje. Prishtina, si kryeqyteti dhe qendra kryesore administrative dhe ekonomike e vendit, ka parë një rritje të popullsisë prej 28,257 banorësh. Ky trend reflekton tërheqjen e popullatës drejt qendrave urbane për shkak të mundësive më të mira të punës dhe jetesës, si dhe zhvillimit të shpejtë të infrastrukturës dhe shërbimeve. Graçanica ka përjetuar një rritje të konsiderueshme të popullsisë prej 8,696 banorësh. Kjo rritje mund të lidhet me zhvillimin e infrastrukturës dhe përmirësimin e kushteve të jetesës në këtë komunë, duke e bërë atë një destinacion tërheqës për banorët e rinj dhe ata që migrojnë nga komunat e tjera. Një veçori ka të bëjë me komunat e vogla që nuk janë prekur ndjeshëm në rënie të numrit të popullsisë si Hani i Elezit, përkatësisht janë rritur si rasti i Mamushës. Për dallim nga komunat amë, si Kaçaniku dhe Prizreni që kanë pësuar rënie të popullsisë. Po ashtu, nuk duhet harruar faktin se qendrat si Ferizaj, ka pasur një rritje të lehtë të ndjeshme të popullsisë prej 735 banorë, apo ka zhvendosje nga komunat për rreth. Ngjashëm, ndikimi është i vogël edhe në komunat si Lipjani me një rënie të ndjeshme, prej 2,631 dhe Obiliqi ka shënuar një rritje të popullsisë me 1,245 banorë.

Për dallim nga katër komunat në veri të Kosovës, Mitrovica e Veriut, Zveçan, Zubin Potok dhe Leposaviq që ka pasur refuzim të popullsisë, në disa komuna me pakica ka pasur rritje të numrit të popullsisë shembull në ato shumicë Serbe si Graçanica me 8,696 banorë, Shtërpca me 3,941 banorë, e pasuar nga Parteshi me 1,464 banorë, Klllokoti me 493 banorë dhe komuna me shumicë Turke, Mamusha me 107 banorë.

Rritja më e madhe në financim:

Prishtina ka përjetuar rritjen më të madhe të financimit, me një rritje prej €8,997.490. Kjo rritje reflekton rëndësinë e kryeqytetit në ekonominë dhe administratën e Kosovës, si dhe nevojën për të mbështetur zhvillimin urban dhe ofrimin e shërbimeve për një popullsi në rritje. Fushë Kosova gjithashtu ka përjetuar një rritje të madhe financiare prej 5,930.800 euro e cila është në përputhje me rritjen e popullsisë dhe zhvillimin e saj të përgjithshëm. Investimet në infrastrukturë, presioni për vendosje afër kryeqytetit kanë ndihmuar në rritjen e shpejtë të kësaj komune. Graçanica ka parë një rritje financiare prej 1,768.929 euro, që pasqyron rritjen e popullsisë dhe zhvillimin e shpejtë të komunës, e cila ka përfituar nga zhvillimi i infrastrukturës dhe vendosja e lagjeve të urbanizuara në këtë pjesë.

Ndikimi i regjistrimit në financimin komunal

Regjistrimi i popullsisë ka pasur një ndikim të madh në shpërndarjen e Grantit të Përgjithshëm për komunat. Ky grant përbën 10% të të hyrave totale të buxhetuara të qeverisë qendrore, duke u ndarë sipas një formule që përfshin disa faktorë kryesorë. Një prej këtyre faktorëve është përfshirja e numrit të popullsisë, e cila llogaritet për 89% të Grantit të Përgjithshëm. Regjistrimi i popullsisë të vitit 2024 ka sjellë ndryshime të ndjeshme në pozitat e disa komunave, duke ndikuar në financimin e tyre. Për shembull, komuna e Prizrenit ka pësuar një ulje prej 1,992.353 euro, ndërsa komuna e Prishtinës ka përfituar një rritje prej 8,997.490 euro. Përveç kësaj, popullsia pakicë dhe komunat ku shumica e popullsisë përbëhet nga pakicat kombëtare kanë një peshë prej 5% në formulën e grantit, ndërsa madhësia gjeografike përbën 6%. Për shkak të mungesës së të dhënave të reja të sakta për popullsinë pakicë, në disa raste janë përdorur të dhënat paraprake, duke krijuar diferencë në financim.

Nga të dhënat e regjistrimit të popullsisë 2024, bazuar në projeksionet e financimit komunal për vitin 2026, tregojnë se financimi do të ulet në 25 komuna për një total prej 22.7 milionë euro, ndërsa në 13 komuna pritet rritje prej 22.3 milionë euro. Ndryshimi i përgjithshëm, prej 500 mijë euro, reflektohet nga diferencat në formulën e financimit, e cila përfshin shumën fikse prej 140,000 euro në vit, minus 1 euro për kokë banori.

Ndikimi i rënies së popullsisë tashmë është ndier edhe në Grantin Specifik për Arsim, ngase të dhënat kanë arritur të përditësohen sipas numrit të nxënësve. Ky Grant mbulon financimin për arsimin parashkollor, fillor dhe të mesëm, duke përdorur një formulë që llogarit numrin e nxënësve, raportin nxënës-mësimdhënës dhe faktorë të tjerë. Për shkak të uljes së numrit të nxënësve, përvitshëm janë reflektuar diferencat e përlllogaritura nxënës-mësimdhënës, e në veçanti ato të mirëmbajtjes dhe investimeve kapitale. Për shembull, ulja më e madhe e numrit të nxënësve është regjistruar në Prizren, Gjilan, Gjakovë dhe Podujevë. Ndërkohë, pavarësisht rënies së numrit të nxënësve, numri i shkollave është rritur në disa komuna, duke rritur kërkesat për mirëmbajtje dhe investime kapitale.

Në sektorin e shëndetësisë, Granti Specifik për Shëndetësi mbulon kostot e shëndetësisë publike primare, dhe ndarja e tij bazohet në popullsinë e normalizuar, duke marrë parasysh edhe moshën dhe strukturën gjinore. Regjistrimi i popullsisë ndikon në numrin e vizitave dhe shërbimeve, po ashtu edhe në numrin e Qendrave të Mjekësisë Familjare (QMF) dhe Ambulancave të Mjekësisë Familjare (AMF). Kjo do të thotë një ulje e konsiderueshme e financimit për shëndetësi në disa komuna, si Prizreni, Gjakova, Podujeva, Rahoveci, Peja, Kamenica dhe Suhareka. Financimi për shërbime dhe vizita mjekësore, gjithashtu pritet në një ulje të përgjithshme prej 1,546.864 euro.

Një tjetër aspekt i rëndësishëm është ndikimi i regjistrimit në rangimin e komunave dhe numrin e anëtarëve të Kuvendeve Komunale. Regjistrimi i popullsisë ka shkaktuar rënie ose ngritje në rangun e komunave, duke ndikuar në numrin e anëtarëve të Kuvendeve Komunale. Për shembull, komuna e Mitrovicës së Jugut ka rënë në një rang më të ulët, ndërsa komuna e Fushë Kosovës është ngritur në një rang më të lartë. Në përfundim, regjistrimi i popullsisë i vitit 2024 pritet të shkaktojë një riorganizim të konsiderueshëm të financimit komunal, duke ndikuar në shpërndarjen e granteve, numrin e punonjësve

dhe klasifikimin e pagave. Ndryshimet kanë prekur ndjeshëm komunat, me disa që kanë përfituar dhe shumica që kanë pësuar ulje të konsiderueshme në financime.

Granti i Përgjithshëm

Bazuar në Ligjin për Financat e Pushtetit Lokal, komunat marrin grant të përgjithshëm 10% e të hyrave totale të buxhetuara të qeverisë qendrore, duke përfshirë: (i) të hyrat nga shitja e pasurive, (ii) të hyrat e tjera të jashtëzakonshme, (iii) të hyrat e dedikuara, dhe (iv) të hyrat nga huamarrja.

Formula për ndarjen e grantit, ndahet sipas kësaj mënyre:

1. Me qëllim të nivelizimit të kapacitetit të ulët të të hyrave vetanake të komunave më të vogla, nga totali i Grantit të Përgjithshëm, secila komunë do të pranojë një shumë të përgjithshme (paushall) prej 140,000 euro në vit, minus 1 euro për kokë banori, ose 0 euro për komunat me popullsi të barabartë ose më të madhe se 140,000 banorë.
2. Pjesa e mbetur e Grantit të Përgjithshëm u alokohet komunave në përpjesëtim me: (i) numrin e popullsinë; (ii) numrin e popullsisë pakicë; (iii) nëse shumica e popullsisë përbëhet nga pakica kombëtare; dhe (iv) madhësia gjeografike.
 - Popullsia llogaritet me 89%;
 - Numri i popullsisë pakicë me 3%;
 - Komunat, shumica e popullsisë së të cilave përbëhet nga pakicat kombëtare me 2%;
 - Përmasat gjeografike me 6%.

Referuar të dhënave nga regjistrimi të popullsisë (2024) dhe bazuar në formulën e financimit të Grantit të Përgjithshëm janë reflektuar të dhënat e numrit të përgjithshëm të banorëve, apo 89% e financimit. Ndërkaq, në mungesë të të dhënave të ndara në numrin e popullsisë pakicë apo 3% e financimit dhe për Komunat, ku shumica e popullsisë së të cilave përbëhet nga pakicat kombëtare apo 2% i financimit, janë kalkuluar me të dhënat paraprake.

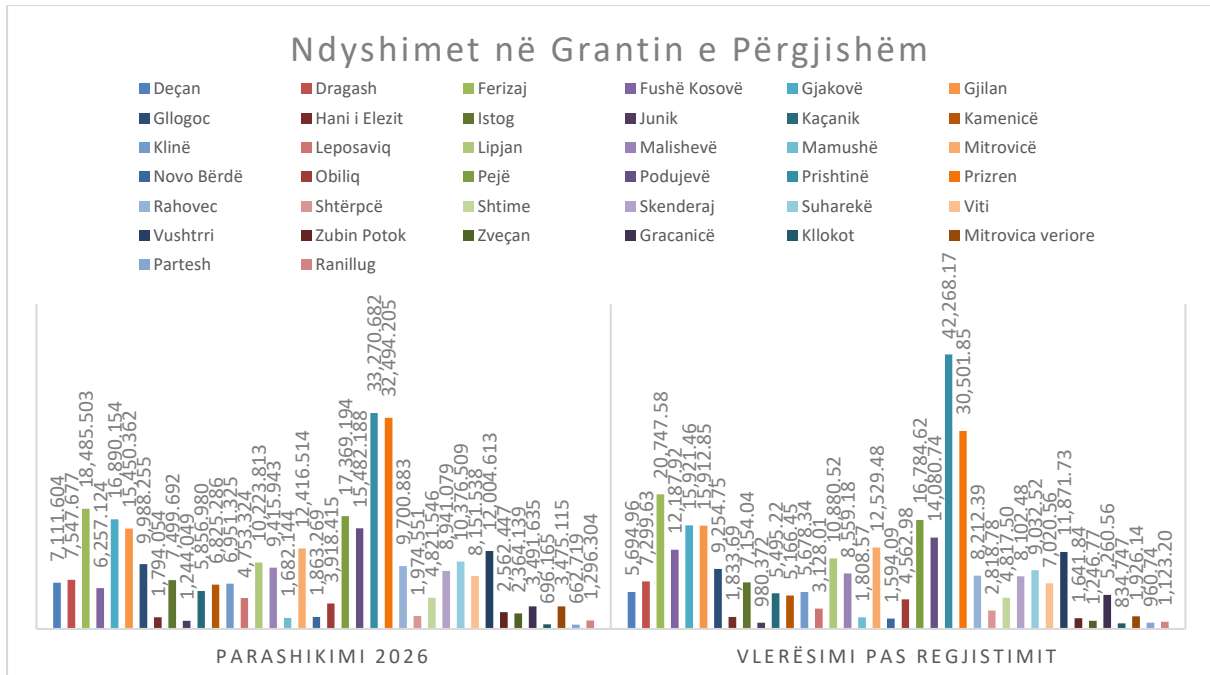
Referuar Qarkores Buxhetore 2025/01, kalkulimi është fokusuar në financimin e vitit 2026, atëherë kur projektohet të llogaritet formula me regjistrimin e popullsisë së vitit 2024. Nga të dhënat del, se regjistrimi i popullsisë, do të ndikojë uljen e financimit në 25 komuna, me përllogaritje prej 22 milionë e 700 mijë euro. Ndërkaq, në 13 komuna pritet rritja prej 22 milionë e 300 mijë euro. Kjo diferencë prej 500 mijë euro, reflektohet nga ndryshimi i kalkulimit të financimit nga shuma fikse prej 140,000 euro në vit, minus 1 euro për kokë banori, ose 0 euro për komunat me popullsi të barabartë ose më të madhe se 140,000 banorë.

Komunat që pritet të kenë uljen më të madhe të shumave të financimit janë: Prizreni me 1,992.353 euro, Mitrovica e Veriut me 1,548.974⁸ euro, Rahoveci me 1,488.492 euro, e pasuar nga Deçani me 1,416.648 euro dhe Podujeva me 1,401.452 euro.

Përderisa shuma fikse (paushalli) prej 140,000 euro në vit, minus 1 euro për kokë banori, ose 0 euro për komunat me popullsi të barabartë ose më të madhe se 140,000 banorë, i cili ndahet me qëllim të nivelizimit të kapacitetit të ulët të të hyrave vetanake të komunave më të vogla, ka pësuar këto ndryshime: Podujeva merr shtesë 17,481 euro, Gjakova 15,732 euro, Suhareka 14,009 euro, Peja 13,789 euro dhe Kamenica 13,187 euro.

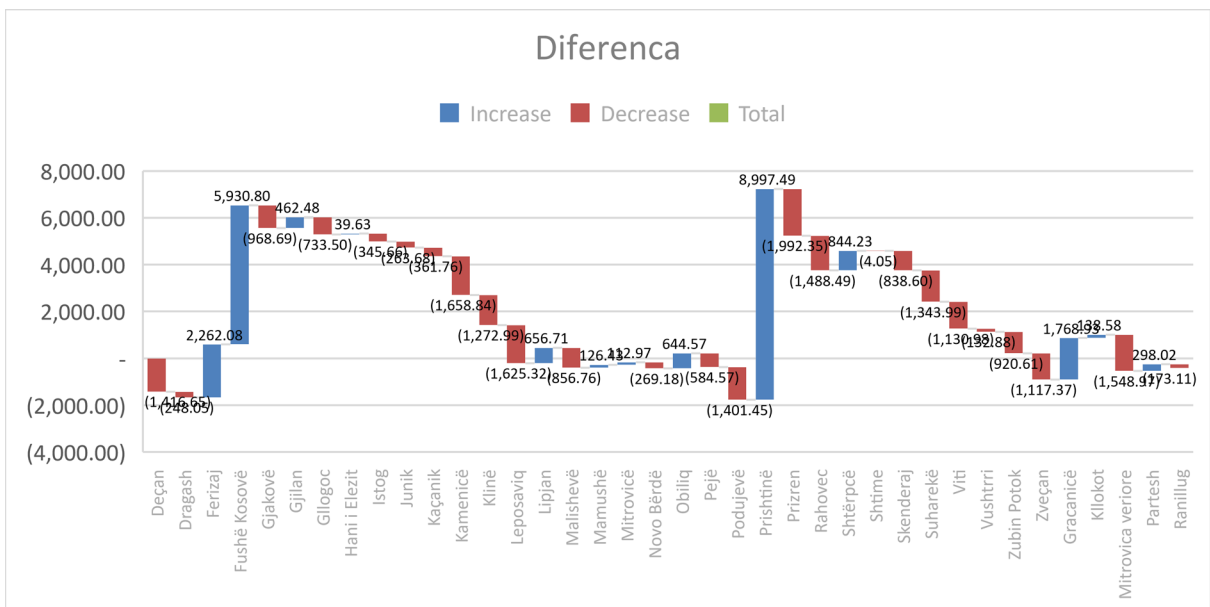
⁸ Në Mitrovicën e Veriut ka pasur refuzim të regjistrimit të popullsisë në vitin 2024.

Ndeshimet në Grantin e Përgjishëm



Ndërkaq, llogaritur në totalin e financimit, sipas përqindjes, më së shumti pritet të ndikohen komunat: Mitrovica e Veriut me 45%, Zveçan 47%, Zubin Potok 36%, Leposaviq 34%⁹, duhet pasur parasysh, se në këto komuna ka pasur refuzim të regjistrimit të popullsisë në vitin 2024. Përderisa në komunat ku regjistrimi ka pasur rrjedhë normale, përqindjen më të madhe të rënies e shënojnë: Kamenica me 24% më pak, Juniku me 21% më pak, Deçani me 20% më pak dhe Klina me 18% më pak.

Ndërkaq, rritjen me të madhe të shumës së financimit pritet ta kenë Komunat: Prishtina, 8,997.490 euro, Fushë Kosova, 5,930.800 euro, Ferizaj, 2,262.079 euro dhe Graçanica, 1,768.929 euro. Ndërkaq, llogaritur në totalin e financimit sipas përqindjes, rritjen më të madhe e kanë shënuar, Fushë Kosova, me 95% më shumë, e pasuar nga Graçanica, me 51% më shumë, Shtërpca me 43% më shumë dhe Prishtina me 27% më shumë.



⁹ Komunat Mitrovica e Veriut, Zveçan, Zubin Potok dhe Leposaviq, ka pasur refuzim për regjistrim të popullsisë 2024.

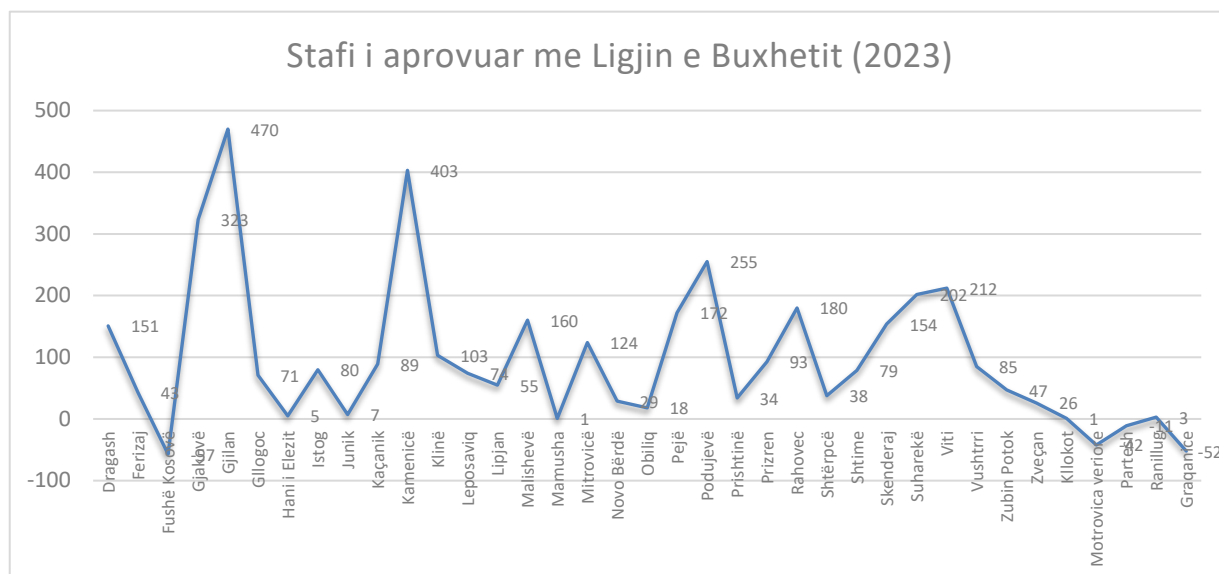
Granti Specifik për Arsim

Granti Specifik për Arsim përdoret për financimin e kostos së ofrimit të nivelit të standardit minimal të arsimit parashkollor, fillor dhe të mesëm. Granti Specifik për Arsim përcaktohet dhe u alokohet komunave në përputhje me formulën e përcaktuar nga Komisioni i Granteve. Kjo formulë bazohet në numrin e regjistruar të nxënësve dhe standardet të siguruara nga Ministria e Arsimit, Shkencës Teknologjisë dhe Inovacionit (MASHTI). Kjo formulë kryesisht bazohet në numrin e normalizuar të mësimdhënësve dhe regjistrimin. Formula gjithashtu do të marrë parasysh programin mësimor kombëtar, arsimin për nevoja të veçanta, shpenzimet operative që nuk përfshijnë pagat, normat e madhësisë së klasave dhe lokacioni. Nxënësve minoritarë u kushtohet rëndësi e veçantë.

Formula trajton nivelin e arsimit para fillor, fillor dhe të mesëm, duke marrë për bazë këto kritere:

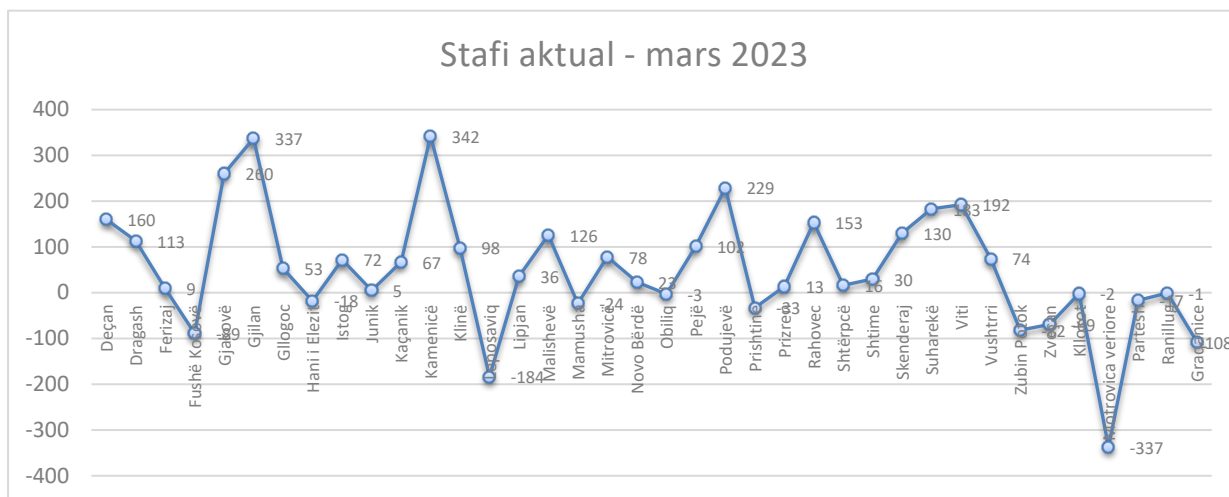
- Numri i nxënësve të regjistruar për vitin 2023/2024;
- Raporti nxënës-mësimdhënës për arsimin fillor dhe të mesëm për nxënësit shumicë 1:21.3
- Raporti nxënës-mësimdhënës për arsimin fillor dhe të mesëm për nxënësit pakicë 1:14.2;
- Raporti nxënës-mësimdhënës për arsimin parashkollor 1:12;
- Raporti nxënës-mësimdhënës për arsimin e mesëm profesional për nxënësit shumicë 1:17.2, dhe për nxënësit pakicë 1:11.5;
- Raporti nxënës-mësimdhënës për zonat malore 1:14.2;
- Kalkulimi për stafin mësimdhënës të gjuhës angleze për klasën I dhe II;
- Kalkulimi për stafin teknik administrativ për 630 nxënës 1 staf në arsimin parafillor dhe fillor;
- Kalkulimi për stafin teknik administrativ për 470 nxënës 1 staf në arsimin e mesëm;
- Kalkulimi për stafin ndihmës për 170 nxënës 1 staf (pastrues) si dhe 1 staf për shkollë (roje);
- Kalkulimi i pagave dhe shtesave është bazuar në Ligjin për Paga në sektorin publik;
- Shërbimi profesional pedagogjik/psikologjik;
- Koordinatorët e cilësisë;
- Mallrat dhe shërbimet janë kalkuluar sipas kriterit për nxënës (23 euro për nxënës shumicë dhe 25 euro për nxënës pakicë) dhe për shkollë (1,500 euro për shkollë parafillore dhe fillore dhe 3,250 euro për shkollë të mesme);
- Kapitalet janë kalkuluar sipas kriterit 7 euro për nxënës;
- Asistent për fëmijë me nevoja të veçanta;
- Praktika profesionale;
- Kosto e pagesës së procedurave për validim dhe akreditim për shkollat e mesme të larta profesionale (8 Shkolla);
- Këshilltarë të karrierës me bazë në shkollë klasa 6 deri 9;
- Specialist të IT-së.

Referuar kalkulimeve sipas kriterëve në qarkoren buxhetore 2024, del se në total, dalin 3,784 staf me

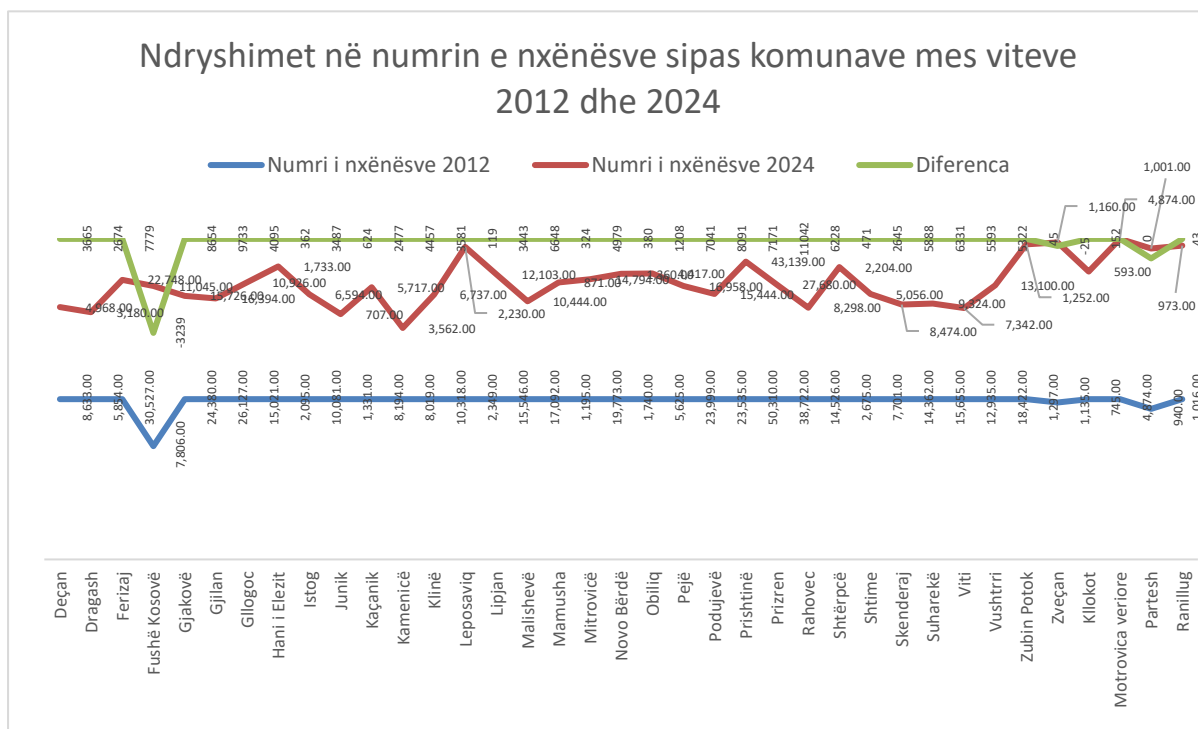


tepër se standardet. Për vitin 2024 është parashikuar një reduktim prej 485. Krahasuar mes numrave të aprovuar dhe kalkulimeve nga formula, me më së shumti numër të stafit jashtë kriteve, dalin të jenë: Gjilani me 470, e pasuar nga Kamenica me 403, Gjakova me 323 dhe Podujeva me 255. Vetëm katër (4) komuna, referuar formulës, kanë numër të stafit më të ulët se standardi, ku tri prej tyre janë të komunitetit serb, e që prinë Fushë-Kosova me 57, e pasuar nga Graçanica me 52, Mitrovica e Veriut me 42 dhe Kllokoti me 11.

Ndërkaq, referuar stafit të punësuar në marsin e vitit 2023, del se numri i të punësuarve, më tepër se standardi, ishte 1,850. Në këtë kalkulim, përsëri del, Kamenica me 342, Gjilani me 337, Gjakova me 260 dhe Podujeva me 229, që kanë numër më shumë se sa kriteret e financimit të Garantit Specifik për Arsim.



Nëse i krahasojmë të dhënat numrit të nxënësve në qarkoret buxhetore 2012 dhe 2024, del se në 37 komuna ku janë mbledhur statistikat e numrit të nxënësve në arsimin fillor dhe arsimin e mesëm të ulët publik, ka një rënie të numrit të nxënësve për 71 mijë, apo 28.09%.

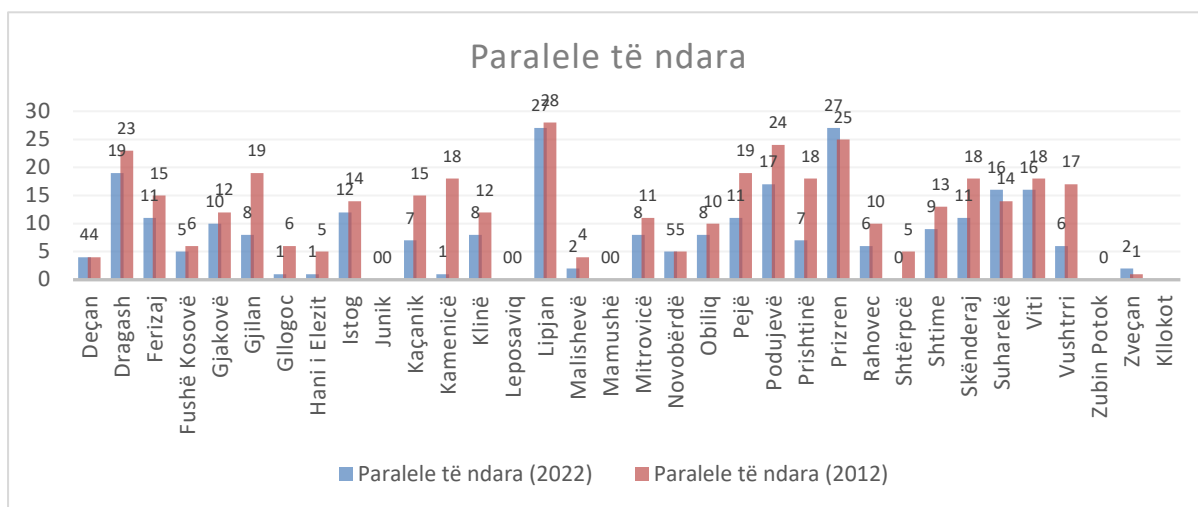
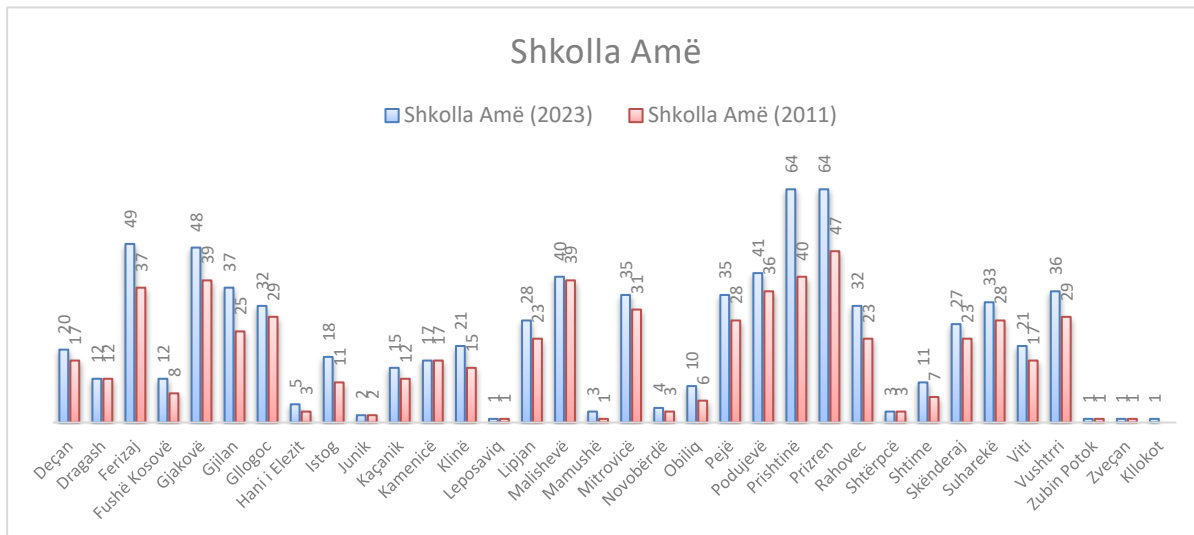


Ulja me e madhe e numrit të nxënësve sipas përqindjes del të jetë në komunat, Kamenicë me 55.58%, e pasuar nga Juniku me 46.88%, Dragashi me 45.68% dhe Viti me 43.24%.

Ndërkaq, sipas numrave, uljen më të madhe të numrit të nxënësve e kanë pësuar: Prizreni me 11,042,

Gjilani me 9,733, Gjakova me 8,654 dhe Podujeve me 8,091. Ndërkaq, rritje të numrit të nxënësve, kanë shënuar ka shënuar Fushë-Kosova, 7,806 nga në 11,045 sipas te dhënave në qarkoret buxhetore (2012 dhe 2024), me 3,239 nxënës më shumë apo 41.49 % rritje.

Përderisa, numri i nxënësve ka shënuar rënie, nëse i krahasojmë, numrin e shkollave, përfshirë, ato amë dhe paralelet e ndara, del se në krahasim nga statistikat e arsimit 2011/2012 dhe atyre 2022/2023, numri i shkollave në total është rritur për 41 sosh. Ku shkollat amë janë shtuar për 165 sosh, ndërkaq 124 paralelet të ndara janë shuar.



Kjo, tregon se përkundër që numri i nxënësve po bie, numri i shkollave të ndërtuara ka shënuar rritje. Për rrjedhojë, edhe kriteri i mirëmbajtjes edhe ai i investimeve kapitale është i lidhur drejtpërdrejt me numrin e nxënësve. Pra, nëse e krahasojmë vitin 2012, sipas formulës së grantit 7 euro investime kapitale për numër të nxënësve, apo 454,555 nxënës, del shuma, **3,181.855 euro**.

Ndërkaq, përllogaritur në numrin e nxënësve sipas vitit 2022/2023, prej 326,867 del shuma **2,288.069 euro, apo 893,786 euro më pak**. Ngjashëm, kjo diferencë del edhe për shpenzimin e mallrave dhe shërbimeve për kokë nxënësi, ku sipas përllogaritjes së numrit të nxënësve me shumën 23 euro, del se nga **10,565.203 euro** në vitin 2012 dhe atij 2024 me **7,496.046 euro**, komunat kanë pësuar një rënie prej **3,069.139 euro**.

Granti Specifik për Shëndetësi

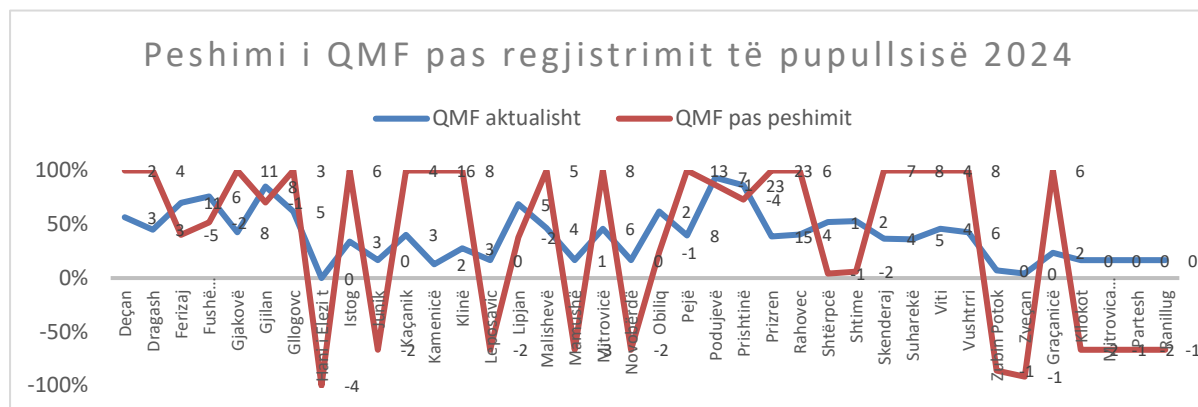
Granti Specifik për shëndetësi primare sipas LFPL, bazohet në sistem të hapur të financimit, duke marrë parasysh kriteret në formulën e shëndetësisë primare të MSH për vitin 2025-2027.

Kriteret për ndarjen e grantit;

- I. Kategorinë paga dhe shtesa në sektorin e shëndetësisë;
- II. Koston për vizitë dhe shërbim;
- III. Vizitat në shtëpi për shtatzëna dhe fëmijë (politik në vazhdimësi),
- IV. Vizitat e kujdesit paliativ (politik në vazhdimësi),
- V. Shpenzime tjera operative në mallra dhe shërbime;
- VI. Shpenzime komunale.

Referuar të dhënave nga Regjistrimi i Popullsisë të vitit 2011 si dhe peshimit të numrave të QMF-ve sipas standardit 1 QMF për jo më pak se 10,000 banorë, del se numri i QMF-ve ka qenë më i madh për 16 sosh. Ndërkaq, sipas të dhënave të regjistrimit të popullsisë të vitit 2024, del se numri i QMF-ve duhet reduktuar për 34. Për dallim prej QMF-ve, përcaktimi për themelimin e Ambulancave të Mjekësisë Familjare sipas Udhëzimit Administrativ për Shëndetësi 04/2020¹⁰, janë disa standarde për themelimin e një AMF-je, përdoren disa kriteret si: kosto efikasiteti për ofrimin e shërbimeve mbi 5 km distancë; 1 AMF mund të shërbejë deri për 10,000 banorë; 1 mjek familjar duhet të punojë në dy apo më shumë AMF, për të mbuluar numrin 2,000 banorë. Për të llogaritur diferencat në numër, ne kemi analizuar deri në 2,000 banorë për një AMF, mbi numrat e përllogaritur 10,000 për QMF-të, mbi këtë parim del se numri i AMF-ve duhet reduktuar së paku për 150 AMF. Megjithatë, duhet pasur parasysh, specifikat tjera të përcaktuara në Udhëzimin Administrativ për Shëndetësi 04/2020.

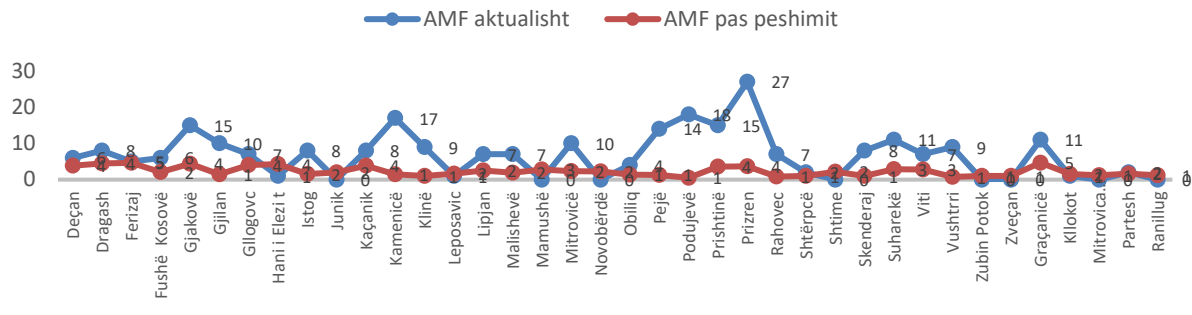
Sipas këtyre të dhënave, komunat që ndikohen më së shumti nga ulja e numrit të banorëve, përllogaritur me kriterin 1 QMF për jo më pak se 10,000 banorë, del të jenë: Mitrovica e Jugut me 5 më pak, Rahoveci me 4 më pak, Vushtrria, po me 4 më pak. Ndërkaq, përllogaritur me këtë standard por që shërbimet i mbulojnë me QMF, dalin të jenë: Prishtina me 8 më pak se kriteri, Podujeva me 4 më pak se kriteri dhe Ferizaj me 2 më pak.



Ndërkaq, në përllogaritjen (peshim) sipas numrit të banorëve, pas regjistrimit të popullsisë 2024, del se reduktimin më të madh të AMF-ve, që preken nga ky peshim, janë komunat: Prizreni me 23 më pak, Kamenica me 16 më pak, Gjakova me 15 më pak dhe Peja me 13 më pak.

¹⁰ <https://gzk.rks-gov.net/ActDetail.aspx?ActID=88008>

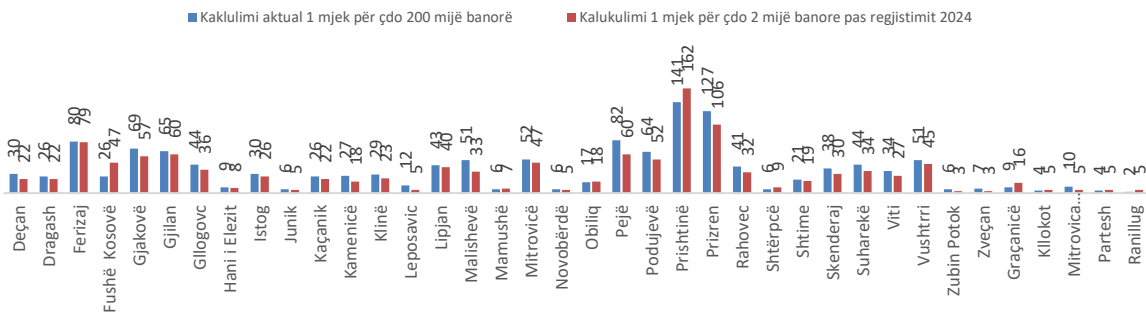
Peshimi i AMF pas regjistrimit të popullsisë 2024



Ndërkaq, sipas standardit për stomatolog, 1 stomatolog për çdo 5000 banorë, del se numri duhet reduktuar për 38. Ndërkaq, sa i përket stafit si politikë e re për intervenim në fëmijëri të hershme (logoped, psikolog, fizioterapeut dhe punëtor social), sipas kriterit të vendosur për financim, 1 bazë dhe për çdo 70 mijë banorë një shtesë, kjo mund të prek vetëm komunën e Mitrovicës së Jugut, e cila ka rënie të numrit të banorëve nga **71,909 në 64,680** banorë.

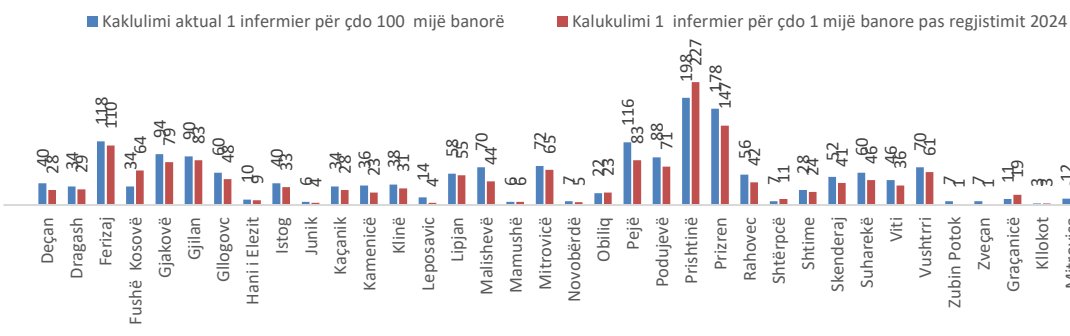
Referuar numrit të mjekëve familjarë, sipas kriterit 1 mjek për çdo 2000 banorë, del se në nivel vendi numri duhet reduktuar për 109 mjekë më pak.

Ndryshimet në numrin e mjekëve, kalkuluar me numër të banorëve



Ndërkaq, referuar kriterit për 1 infermier për çdo 1 mijë banorë, numri duhet reduktuar për 237 infermierë.

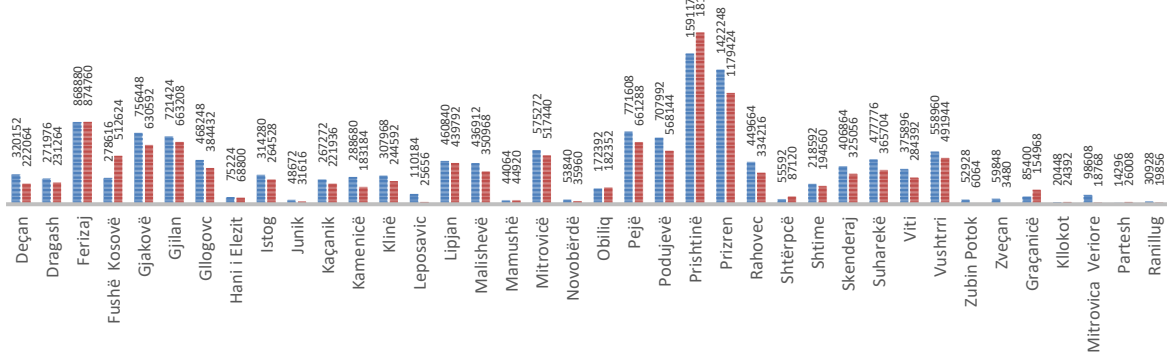
Ndryshimet në numrin e infermierëve, kalkuluar sipas numrit të banorëve



Edhe sa i përket kriterëve për financimin e shërbimeve, sipas kriterëve referuar numrit të banorëve, vizitave dhe kostove të paracaktuara rrezikohet një ulje e financimit. Në total, krahasuar numrit të banorëve dhe përlllogaritjes së shërbimeve dhe vizitave, del se financimi do të ulet për 1,546.864 euro. Në përlllogaritjen, 2 vizita për kokë banori, me koston 2 euro, financimi sipas formulës aktuale do të zbritet në 773,432 euro, po e njëjta vlerë (773,432 euro) pritet të zbritet edhe në përlllogaritjen 2 shërbime për kokë banori, me koston 2 euro.

Kostotot vizita dhe shërbime

■ Kalulimi aktual (vizita dhe shërbime) ■ Pas regjistrimit (vizita dhe shërbime)



Përderisa, sa i përket politikave të reja si ajo e popullsisë që duhet të vizitohen, kriteret për gratë shtatzëna si dhe kujdesi paliativ, për shkak se regjistrimi ende nuk ka nxjerrë numrat e vajzave/grave nga mosha 15-49 vjeç, të moshuarve mbi 65 vjeç dhe personave me aftësi të kufizuara, të dhënat janë peshuar me numrin e ri të popullsisë nga regjistrimi i fundit. Sipas peshimit të numrave, del se numri i vizitave, sipas kriterit për gra shtatzëna, mund të bie për 103,689 nga ai paraparak (340,637) në parashikimin (236,947), përlloritur 10 euro për një vizitë del se financimi mund të ulet deri në 1,036.897 euro. Sa i përket kujdesit paliativ, pas peshimit të numrave me numrin e banorëve, përlloritet se numri i vizitave mund të bie për 23,218 vizita, apo nga (101,430 në 78,212) apo përlloritur me 20 euro për vizitë, financimi mund të ulet deri në 464,368 euro.

Regjistrimi dhe rangimi i komunave

Në bazë të nenit 36 të Ligjit për Vetëqeverisje Lokale (LVQL)¹¹ numri i anëtarëve të Kuvendeve Komunale të Republikës së Kosovës ndahen në tetë (8) grupe referuar numrit të banorëve.

Në mënyrë që krahasimi në mes komunave të jetë sa më adekuat, është marrë ndarja e komunave sipas LVQL-së:

- I. Komunit me deri në 10.000 banorë - 15 anëtarë;
- II. Komunit me 10.001 deri 20.000 banorë - 19 anëtarë;
- III. Komunit me 20.001 deri 30.000 banorë - 21 anëtarë;
- IV. Komunit me 30.001 deri 50.000 banorë - 27 anëtarë;
- V. Komunit me 50.001 deri 70.000 banorë - 31 anëtarë;
- VI. Komunit me 70.001 deri 100.000 banorë - 35 anëtarë;
- VII. Komuna mbi 100.000 banorë - 41 anëtarë;
- VIII. Kryeqyteti i Kosovës, Prishtina - 51 anëtarë.

Tabela që përmbledh kategorizimin e komunave sipas numrit të banorëve dhe anëtarëve të Kuvendeve Komunale bazuar në regjistrimet e popullsisë të vitit 2011 dhe 2024:

Grupi	Numri i banorëve	Numri i anëtarëve në Kuvendin Komunal	Regjistrimi i Popullsisë (2011)	Regjistrimi i Popullsisë (2024)
I	Deri në 10,000 banorë	15 anëtarë	10 komuna	11 komuna
II	10,001 deri 20,000 banorë	19 anëtarë	3 komuna	2 komuna;
III	20,001 deri 30,000 banorë	21 anëtarë	2 komuna	6 komuna
IV	30,001 deri 50,000 banorë	27 anëtarë	8 komuna	8 komuna
V	50,001 deri 70,000 banorë	31 anëtarë	7 komuna	3 komuna
VI	70,001 deri 100,000 banorë	35 anëtarë	5 komuna	4 komuna
VII	Mbi 100,000 banorë	41 anëtarë	2 komuna	2 komuna
VIII	Kryeqyteti i Kosovës, Prishtina	51 anëtarë	1 komunë (Prishtina)	1 komunë (Prishtina)

Kjo tabelë tregon ndryshimet në numrin e komunave brenda çdo kategorie të anëtarëve të Kuvendeve Komunale sipas numrit të banorëve, bazuar në regjistrimet e popullsisë të vitit 2011 dhe 2024.

Ndryshimet kryesore:

- Si pasojë e refuzimit për regjistrim në Komunitat: **Leposaviq dhe Mitrovicë e Veriut** nga kategoria 10.001 deri 20.000 banorë e me 19 anëtarë, llogariten në kategorinë deri në 10.000 banorë me nga 15 anëtarë;
- Si rezultat i rritjes së numrit të banorëve, Komuna: **Shtërpce**, është ngritur nga kategoria deri në 10.000 banorë e me 15 anëtar, në kategorinë 10.001 deri 20.000 banorë e me 19 anëtarë;
- Si rezultat i uljes së numrit të banorëve në Komunitat: **Glllogvc, Malishevë, Rahovec, Suharekë dhe Skenderaj** bien nga kategoria 50.001 deri 70.000 banorë - 31 anëtarë, në kategorinë me

¹¹ https://www.kuvendikosoves.org/Uploads/Data/CommitteeMeetingDocumentFiles/Proc_nr_10_dt_30_03_2022_KBPT_Ar8bpSYE3f.pdf 9 LIGJI NR. 03/L-040 PËR VETËQEVERISJEN LOKALE (rks-gov.net).

30.001 deri 50.000 banorë - 27 anëtarë;

- Si pasojë e uljes së numrit të banorëve në Komunat: **Kaçanik, Dragash, Kamenicë dhe Deçan**, nga kategoria 30.001 deri 50.000 banorë e me 27 anëtarë, llogariten në kategorinë 20.001 deri 30.000 banorë e me 21 anëtarë;
- Si rezultat i rritjes së numrit të banorëve Komuna e **Fushë-Kosovës**, nga kategoria më pak se 30.001 deri 50.000 banorë e me 27 anëtarë, është ngritur në kategorinë më pak se 50.001 deri 70.000 banorë e me 31 anëtarë;
- Si pasojë e uljes së numrit të banorëve Komuna e **Mitrovicës së Jugut**, nga kategoria me 70.001 deri 100.000 banorë e me 35 anëtarë në kategorinë, me 50.001 deri 70.000 banorë, apo me 31 anëtarë.

Kategoria e Numrit të Banorëve	Numri i Anëtarëve	Komunat (2011)	Komunat (2024)	Ndryshimi/Komenti
10,000 banorë	15 anëtarë	Hani i Elezit, Junik, Novobërdë, Mamushë, Kllokot, Partesh, Shtërpçë, Ranillug; Zveçan, Zubin Potok;	Hani i Elezit, Junik, Novobërdë, Mamushë, Kllokot, Partesh, Ranillug, Leposaviq, Zveçan, Mitrovicë e Veriut, Zubin Potok;	Për shkak të refuzimit të pjesëmarrjes në regjistrim në vitin 2024, komunat Leposaviq dhe Mitrovicë e Veriut aktualisht pozicionohen në këtë rang; Ndërkaq, Shtërpca ka kaluar një rang më lartë;
10,001 - 20,000 banorë	19 anëtarë	Graçanicë, Mitrovicë e Veriut, Leposaviq;	Graçanicë, Shtërpçë;	Ka mbetur në rangimin e njëjtë Graçanica; si dhe është shtuar Shtërpca; Ka rënë nga ky rang, Mitrovica e Veriut dhe Leposaviq;
20,001 - 30,000 banorë	21 anëtarë	Obiliq, Shtime;	Obiliq, Shtime, Kaçanik, Dragash, Kamenicë, Deçan;	Kanë rënë në këtë rang komunat Kaçanik, Dragash, Kamenicë dhe Deçan;
30,001 - 50,000 banorë	27 anëtarë	Kaçanik, Dragash, Fushë-Kosovë, Kamenicë, Istog, Klinë, Viti, Deçan;	Istog, Klinë, Viti, Drenas, Malishevë, Rahovec; Suharekë dhe Skenderaj;	Kanë rënë për një rang komunat Kaçanik, Dragash, Kamenicë dhe Deçan; Është ngritur për një rang komuna e Fushë-Kosovës; Kanë kaluar në këtë rang komunat Drenas, Malishevë, Rahovec, Suharekë dhe Skenderaj;
50,001 - 70,000 banorë	31 anëtarë	Drenas, Suharekë, Lipjan, Malishevë, Rahovec, Skenderaj, Vushtrri;	Vushtrri, Fushë-Kosovë, Mitrovicë e Jugut;	Është ngritur në këtë rang komuna e Fushë Kosovës dhe ka rënë në këtë rang Komuna e Mitrovicës së Jugut; Si dhe kanë rënë nga ky rang komunat Drenas, Malishevë, Rahovec, Suharekë dhe Skenderaj;
70,001 - 100,000 banorë	35 anëtarë	Gjakovë, Podujevë, Mitrovicë e Jugut, Pejë, Gjiilan;	Gjakovë, Podujevë, Pejë, Gjiilan;	Ka rënë për një rang Komuna e Mitrovicës së Jugut
> 100,000 banorë	41 anëtarë	Prizren, Ferizaj	Prizren, Ferizaj;	Nuk ka asnjë ndryshim
Prishtina	51 anëtarë	Prishtinë	Prishtinë.	Nuk ka asnjë ndryshim

Efekti në klasifikim të pagave për stafin politik komunal

Kalkulimi referuar shtojcës së Ligjit të Pagave¹² dhe kalkulimit të koeficientit në Ligjin e Buxhetit të vitit 2024¹³ (1 koeficient, llogaritur me 110 euro)

Komuna	Pozita	Paga e mëparshme (euro)	Paga e re (euro)	Diferenca (euro)
Mitrovicë e Jugut; Nga kategoria 70.001 – 100.000 në 50.001 – 70.000;	Kryetari i Komunës	1,408	1,386	-22
	Nënkryetari & Kryesuesi i Kuvendit	1,122	1,078	-44
	Drejtori i Drejtorisë Komunale	902	891	-11
	Anëtari i Kuvendit Komunal	638	627	-11
Fushë-Kosovë; Nga kategoria 30.001 – 50.000 në 50.001 – 70.000;	Kryetari i Komunës	1,364	1,386	+22
	Nënkryetari & Kryesuesi i Kuvendit	1,034	1,078	+44
	Drejtori i Drejtorisë Komunale	880	891	+11
	Anëtari i Kuvendit Komunal	616	627	+11
Glllogvc, Malishevë, Rahovec, Suharekë dhe Skenderaj; Nga kategoria 50.001 – 70.000 në 30.001 – 50.000	Kryetari i Komunës	1,386	1,364	-22
	Nënkryetari & Kryesuesi i Kuvendit	1,078	1,034	-44
	Drejtori i Drejtorisë Komunale	891	880	-11
	Anëtari i Kuvendit Komunal	627	616	-11
Kaçanik, Kamenicë, Dragash, Deçan; Nga kategoria 30.001 – 50.000 në 20.001 – 30.000	Kryetari i Komunës	1,364	1,342	-22
	Nënkryetari & Kryesuesi i Kuvendit	1,034	1,012	-22
	Drejtori i Drejtorisë Komunale	880	869	-11
	Anëtari i Kuvendit Komunal	616	605	-11
Shtërpcë; Nga kategoria deri në 10.000 në 10.001 në 20.000;	Kryetari i Komunës	1,298	1,320	+22
	Nënkryetari & Kryesuesi i Kuvendit	924	990	+66
	Drejtori i Drejtorisë Komunale	847	858	+11
	Anëtari i Kuvendit Komunal	583	594	+11
Mitrovicë e Veriut, Zveçan, Lepsaviq, Zubin Potok¹⁴; Nga kategoria 10.001 – 20.000 në kategorinë deri në 10.000;	Kryetari i Komunës	1,320	1,298	-22
	Nënkryetari & Kryesuesi i Kuvendit	990	924	-66
	Drejtori i Drejtorisë Komunale	858	847	-11
	Anëtari i Kuvendit Komunal	594	583	-11

¹² <https://gzk.rks-gov.net/ActDetail.aspx?ActID=68695>

¹³ <https://gzk.rks-gov.net/ActDetail.aspx?ActID=85052> (neni 32 Vlera e koeficientit të pagës, shtesat dhe kompensimet)

¹⁴ Në katër (4) komunat e veriut të Kosovës, ka pasur refuzim të regjistrimit të popullsisë në vitin 2024

Konkluzione

- Rritja dhe ulja e financimit për komunat:** Regjistrimi i popullsisë në vitin 2024 pritet të shkaktojë ndryshime të ndjeshme në financimin e komunave. Sipas parashikimit për financimin e vitit 2026 në total, 13 komuna kanë përfituar një rritje të financimit prej 22.3 milionë euro, ndërsa 25 komuna kanë pësuar një ulje të financimit prej 22.7 milionë euro. Për shembull, Prishtina, Fushë-Kosova, dhe Graçanica kanë përfituar rritje të financimit përkatësisht prej 8,997.490 euro, 5,930.800 euro dhe 3,491.635 euro. Në anën tjetër, Prizreni, Mitrovica e Veriut¹⁵ dhe Rahoveci kanë pësuar ulje financimi prej 1,992.353 euro, 1,548.974 euro dhe €1,488.492 euro. Këto ndryshime kanë ndikuar në shpërndarjen disproporcionale të fondeve, duke shtuar pabarazinë midis komunave të ndryshme.
- Ndikimi në territorin dhe infrastrukturën e komunave:** Komunat me territor të madh, si Podujeva (633 km²) dhe Prizreni (603 km²), Peja (603 km²) apo Gjakova (587 km²) përballen me sfida të mëdha në mirëmbajtjen dhe zhvillimin e infrastrukturës. Reduktimi i financimit për këto komuna pritet të ndikojë në mirëmbajtjen e infrastrukturës dhe ka kufizuar mundësitë për investime të reja, duke bërë që shumë projekte të mbeten të papërfunduara ose të shtyhen për shkak të mungesës së fondeve.
- Krahasimi i paraleleve të ndara dhe shkollave amë (2011 vs. 2022/2023):** numri i paraleleve të ndara është ulur për 124 njësi, ndërsa numri i shkollave amë është rritur për 165 njësi. Kjo ka çuar në një rritje të kostove të mirëmbajtjes së shkollave, duke ndikuar negativisht në financimet për kokë nxënësi.
- Ndikimi në financimin e arsimit për kokë nxënësi:** Ulja e numrit të nxënësve dhe rritja e shkollave amë ka çuar në rritjen e shpenzimeve për investime kapitale dhe mirëmbajtje për kokë nxënësi, veçanërisht ka ndikuar komunat që kanë pësuar ulje të ndjeshme të numrit të nxënësve, si Kamenica, Gjilani dhe Podujeva. Kjo situatë ka bërë të nevojshme ristrukturimin e rrjetit të shkollave për të optimizuar shpenzimet dhe për të përmirësuar cilësinë e arsimit.
- Ndikimi në shëndetësi:** Reduktimi i financimeve ka prekur komunat si Prizreni, Kamenica, Gjakova dhe Peja, të cilat kanë mos përputhje të theksuara mes formulës dhe numrit të Qendrave të Mjekësisë Familjare, në veçanti Ambulancave të Mjekësisë Familjare. Kjo mund të kufizojë qasjen në shërbime shëndetësore për popullsinë në këto zona.
- Ndikimi në investimet kapitale:** Komunat me territor të madh dhe popullsi të shpërndarë, si Podujeva (633 km²), Prizreni (603 km²) dhe Peja (603 km²), mund të përballen me vështirësi në financimin e projekteve kapitale. Kjo pritet të rezultojë në mungesën e projekteve të reja zhvillimore dhe në përkeqësimin e infrastrukturës ekzistuese si pasojë e uljes së shpenzimeve të mirëmbajtjes.
- Mospërputhjet në financimin e shërbimeve sociale:** Komunat kanë përjetuar një rritje të kërkesave për shërbime sociale, ndërkohë që financimet e ofruara nuk përputhen me nevojat reale të popullsisë. Kjo ka krijuar një presion të madh mbi shërbimet sociale dhe ka nevojë për një rishikim të fondeve të dedikuara për këtë sektor.
- Sfida për komunat që kanë refuzuar regjistrimin e popullsisë:** Komunat si Mitrovica e Veriut dhe Leposaviqi, Zveçani dhe Zubin Potoku të cilat kanë refuzuar regjistrimin e popullsisë, përballen me sfida të mëdha në vlerësimin e saktë të popullsisë, gjë që pritet të ndikojë negativisht në shpërndarjen e burimeve financiare. Kjo mund të qojë në mungesë të fondeve për zhvillimin e infrastrukturës dhe ofrimin e shërbimeve publike.
- Nevoja për politika të qëndrueshme për zhvillimin e infrastrukturës:** Komunat që kanë një territor të madh dhe popullsi të shpërndarë, si Podujeva, Prizreni dhe Peja, apo edhe Kamenica, kanë nevojë për politika që mbështesin zhvillimin e qëndrueshëm të infrastrukturës. Financimet e ofruara aktualisht nuk janë të mjaftueshme për të mbuluar kostot e mirëmbajtjes dhe për të siguruar zhvillimin e vazhdueshëm të projekteve kapitale.

¹⁵ Në Mitrovicën e Veriut ka pasur refuzim të regjistrimit të popullsisë në vitin 2024

Rekomandime

1. **Rishikimi i formulave të financimit:** Projektligji për Financat e Pushtetit Lokal duhet të adresojë këto sfida, duke rishikuar formulat për ndarjen e granteve, duke përfshirë faktorët si madhësia e territorit dhe shpërndarja e popullsisë. Komunitet si Podujeva, Prizreni dhe Peja si qendra urbane dhe komunitet e vogla si Dragashi dhe Kamenica duhet të përfitojnë më shumë fonde për mirëmbajtjen dhe zhvillimin e infrastrukturës për të mbuluar kostot që lidhen me territorin e madh dhe numrin e ulët të popullsisë.
2. **Ristrukturimi i rrjetit arsimor:** Është e nevojshme të rishikohet rrjeti i shkollave amë dhe paraleleve të ndara për të optimizuar shpenzimet dhe për të përmirësuar cilësinë e arsimit. Financimi për kokë nxënësi duhet të rritet për të mbuluar kostot e mirëmbajtjes dhe investimet kapitale në komunitet më të prekura nga këto ndryshime, si Kamenica, Gjilani dhe Podujeva.
3. **Rishikimi i financimeve për shëndetësi:** Granti i Veçantë për Shëndetësi duhet të rishikohet për të siguruar që komunitet me popullsi të reduktuar të kenë financimin e nevojshëm për të mbuluar shërbimet bazike dhe për të përmirësuar qasjen në kujdes shëndetësor për popullsinë e moshuar dhe të shpërndarë. Kjo duhet të përfshijë fonde për mbështetjen e kujdesit paliativ dhe vizitave në shtëpi.
4. **Investimet kapitale në infrastrukturë:** Projektligji duhet të përfshijë një grant të veçantë për investime kapitale që synon financimin e projekteve të mëdha infrastrukturore, veçanërisht në komunitet me territor të madh. Këto grante duhet të mbulojnë si ndërtimin e infrastrukturës së re ashtu edhe mirëmbajtjen e asaj ekzistuese, për të siguruar që investimet të jenë të qëndrueshme dhe efektive në afat të gjatë.
5. **Krijimi i një fondi për zhvillim:** Struktura aktuale e financimeve nga Ministria e Zhvillimit Rajonale, nuk është i mjaftueshëm. Për këtë, kërkohet të krijohet një qasje nacionale për të siguruar shpërndarjen apo zhvillimin politcentrik dhe ndalur migrimin e popullsisë.
6. **Krijimi i një metodologjie alternative për vlerësimin e popullsisë:** Komunitet që kanë refuzuar regjistrimin e popullsisë, si Mitrovica e Veriut dhe Leposaviqi, apo për komunitet që mund të pësojnë ndryshime të shpejta si Fushë-Kosova duhet të përfitojnë nga një metodologji alternative për vlerësimin e popullsisë, bazuar në të dhëna administrative dhe burime të tjera statistikore. Kjo do të sigurojë një ndarje më të drejtë të fondeve dhe do të planifikojë shërbimet e nevojshme për këto zona.
7. **Përmirësimi i shërbimeve sociale:** Për të adresuar mospërputhjet në financimin e shërbimeve sociale, duhet të përdoren të dhënat e regjistrimit në planifikimin e Grantit të Veçantë për Shërbime Sociale, bazuar në numrin e personave me aftësi të kufizuara dhe popullsinë e moshuar. Ky rishikim duhet të sigurojë që shërbimet sociale të jenë në përputhje me nevojat reale të popullsisë në komunitet më të prekura.
8. **Forcimi i kapaciteteve lokale për menaxhimin e burimeve financiare:** Komunitet duhet të mbështeten me trajnime dhe asistencë teknike për të përmirësuar kapacitetet e tyre për menaxhimin e burimeve financiare dhe zhvillimin e infrastrukturës. Kjo do të ndihmojë në optimizimin e shpenzimeve dhe në sigurimin e një zhvillimi të qëndrueshëm. Njëkohësisht, të rriten kapacitetet për komunitet, për të gjetur burime alternative të financimit dhe thithur donacione nga fondet zhvillimore.



**KOSOVO LOCAL
GOVERNMENT
INSTITUTE**

Kosovo Local Government Institute
Address: Str. Egnatia, E-9, FI-3, Nr. 17, 10000
Prishtinë, Republic of Kosovo
Tel: +381 (0) 38 522 000
Mobile: +383 (0) 44 253 835
E-mail: info@klgi-ks.com | web: www.klgi-ks.com